

大牟田  
観光  
ガイド  
BOOK



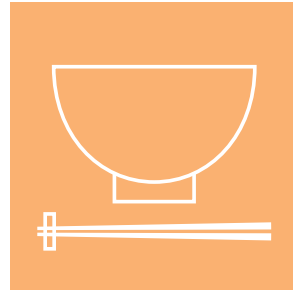
## Index / 目次



### 01 Photospot

撮影スポット

P 04-12



### 02 Food/Cafe

食

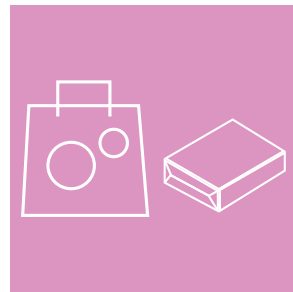
P 13-16



### 03 Four Seasons Event

四季のイベント

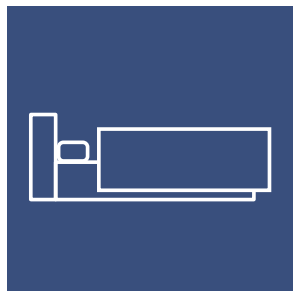
P 17-22



### 04 Souvenir

お土産

P 23-24



### 05 Stay

宿泊

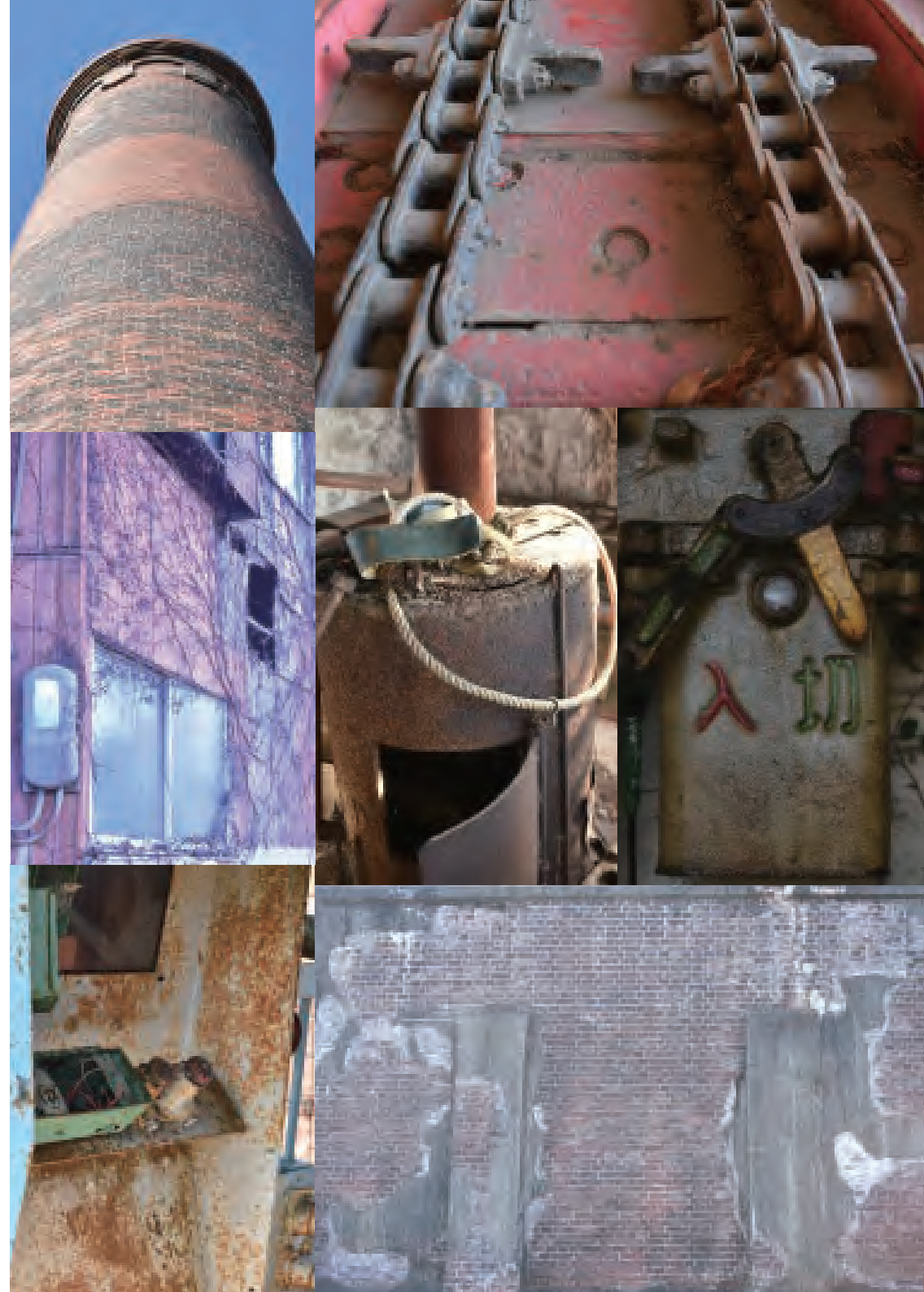
P 25-26



### 06 Map

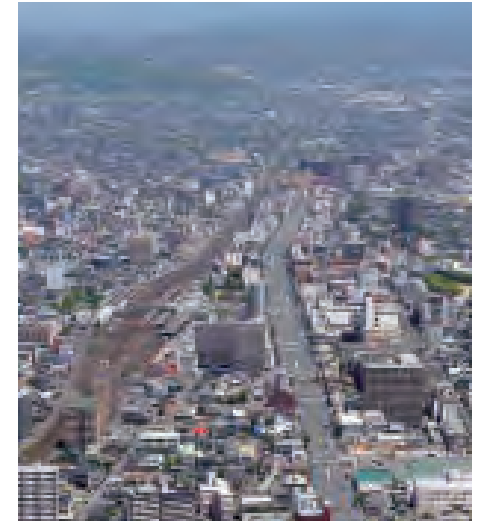
観光マップ

P 27-28

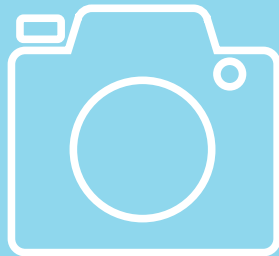


福岡県の最南端、九州の中央付近で、熊本県との県境に位置する人口約11万人の大牟田市。西は有明海、東は三池山に囲まれ、鉄道や幹線道路、航路などの公共交通アクセスも充実しており、どこへ行くにも便利なまちです。

明治期より石炭採掘が始まり、日本の近代化を支える産業として発展しました。石炭関連の史跡をはじめ伝統文化や歴史にふれることができるまちです。



## 01 Photospot



### 交通アクセス

飛行機で



東京	— 1時間 45分 —	福岡空港	— 1時間 10分 — (九州道経由)
大阪	— 1時間 10分 —		— 1時間 20分 — (JR/西鉄)
東京	— 1時間 50分 —	佐賀空港	— 50分 — (有明海沿岸道路経由)

車で



熊本市街	— 1時間 20分 — (一般道経由)
長崎市街	— 2時間 30分 — (長崎道・有明海沿岸道路経由)
大分市街	— 2時間 30分 — (大分道・九州道経由)

新幹線で



大阪	— 2時間 30分 — (山陽新幹線)	博多駅	— 30分 — (九州新幹線)
----	------------------------	-----	--------------------

電車で



福岡市街	— 博多駅 — 1時間 10分 — (JR)
	— 福岡(天神)駅 — 1時間 — (西鉄)

高速船で



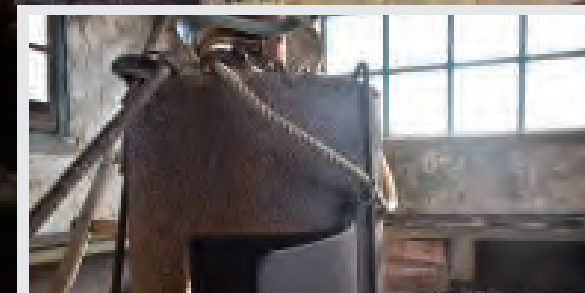
長崎市街	— 2時間 30分 — (JR/島原鉄道)	島原港	— 50分 — (やまさ海運)
------	--------------------------	-----	--------------------

## 三川坑跡

- 所** 大牟田市西港町
- 料** 無料(施設ガイドあり)
- 時** 4~11月 10:00~17:00  
12~3月 10:00~16:30
- 休** 平日(土日祝のみ公開)、年末年始
- 問** 0944-41-2501
- 交** (西鉄バス)「三川町一丁目」下車  
徒歩3分



昭和15年に開坑した坑口で、昭和天皇がご入坑されたことでも知られる三池炭鉱の主力坑。1908年製の国内最古級の電気機関車(炭鉱電車)など4台が展示されており、当時の面影を見ることが出来る。「鑄」や「鉄」などのキーワードに反応する方には特にオススメです。



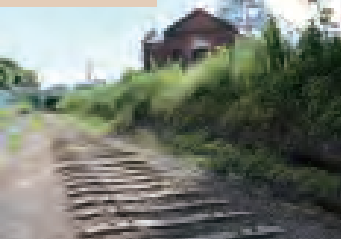
## 日本の近代化を支えたモノ

### 宮浦石炭記念公園

三池炭鉱で唯一現存する、「炭坑節」に歌われた煙突がある公園。



### 三池炭鉱専用鉄道敷跡



石炭のほか、炭鉱の資材運搬や、坑夫の移動などに使われていた線路の跡。

### 旧長崎税関三池税関支署



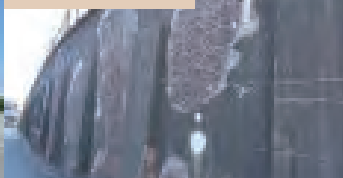
三池港開港とともに開庁。三池炭鉱の石炭が海外へ輸出されたことを示す貴重な施設。

### 旧三川電鉄変電所



現在は企業の社屋になっている、1909年建設の変電所跡。

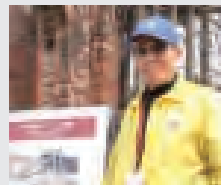
### 旧三池集治監外堀



レンガ造りの一部が今なお残っています。(現:三池工業高校)

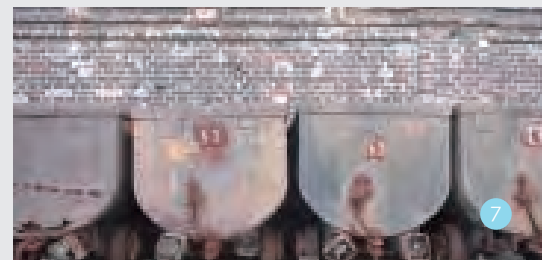
2015(平成27)年に「明治日本の産業革命遺産 製鉄・製鋼・造船、石炭産業」の構成資産として、世界文化遺産に登録。当時の面影を残す第二堅坑槽は、高さ約22mで、現存する鋼鉄製の槽では、日本最古。赤レンガの巻上機室は、「イギリス積み」と言われる組み方で、窓や出入り口がアーチ状になっています。

施設ガイドの方の中には、当時、炭鉱で働いていた方も多くいるため、当時の空気感やエピソードを交えたガイドを聞きながら施設を見るのがオススメです。歴史を感じるひとときに浸ることが出来ます。



## 世界遺産 宮原坑

- 所** 大牟田市宮原町1丁目86-3
- 料** 無料(施設ガイドあり)
- 時** 9:30~17:00
- 休** 月曜(祝日の場合は翌平日) 12/29~1/3
- 問** 0944-41-2750
- 交** (西鉄バス)「早鐘眼鏡橋」下車  
徒歩10分



## 環境エンリッチメント

動物園は、野生に比べて使用できるスペースが狭く、単調で刺激のない生活になりがちです。当園では、動物たちが心身ともによりよく生活できるように環境を豊かにする（＝エンリッチメント）ための工夫を行っています。例えば、展示場の中に遊具を入れたり、ごはんのあげ方や置き場所を工夫することで、動物たちの運動量の増加や退屈な時間の軽減が期待できます。

### － ライオンの肉探しタイム －

展示場内のあちこちにごはんを隠すことで、探す→見つける→食べるという食べるための一連の行動を時間をかけてできるようにしています。ライオンがごはんを探してジャンプをする姿は必見。※土日祝限定のイベントです。



## 大牟田市動物園

1941年10月1日に開園。動物たちの生活の質の向上を目的とした、様々な取り組みを実施すると共に、動物福祉について理解を深めていただく努力を重ねています。



## 動物福祉を伝える動物園



### － キリンの採血 －

飼育員と動物が互いに協力し、心身に負担のかかる麻酔は使わずに定期的に採血を行うことで、健康状態の把握、異常の早期発見に努めています。

## ハズバンダリートレーニング

動物の心身の健康管理に必要な行動を動物たちに協力してもらいながら行うトレーニングのことです。トレーニングを用いることにより、これまで麻酔無しではできなかったことが、より安全に定期的に行うことができるようになりました。当園では、ライオン・トラ・ツキノワグマ・キリンなどをはじめとする多くの動物の採血、体重測定などを定期的に行い、健康状態の把握、病気の予防に努めています。



## 大牟田市動物園

**所** 大牟田市昭和町163

**時** 9:30～17:00  
(12～2月は9:30～16:30)  
※入園は閉園1時間前まで

**休** 毎月第2・4月曜(祝日の場合は翌平日)  
12/29～1/1

**料** 小人100円(小・中学生)※未就学児無料  
大人500円(小人以外の15歳以上)  
※土日祝日は高校生は小人料金となります。

**問** 0944-56-4526

**交** (西鉄バス)「延命公園・動物園前」下車  
徒歩5分

大牟田市動物園ホームページ  
(<https://omutacityzoo.org>)





大牟田市

# ともだちや絵本美術館



## ともだちルーム

絵本の読み聞かせや、絵本を自由に読めるスペース。たくさんのお絵本に囲まれて、子どもたちとゆっくり過ごせます。

## のんびりホール

見晴らしの良い、南向きの休憩室。大きな窓からは、動物園のキリンや、天気の良い日には遠くに長崎県の雲仙・島原を望むことができ、ゆっくりとくつろぐことができます。その他、各種イベントやワークショップも行われます。



大牟田市出身の絵詞作家、内田麟太郎さんの「おれたち、ともだち!」シリーズをはじめとする約1,000点の収藏品の中から、絵本原画の展示等が行われるえほんギャラリー。



## ミュージアムショップ BESTAMIKA

ベストामीカ(エスペラント語で「動物に優しい」の意)は、動物の生育環境に配慮してつくられた産品や、購入することで動物の保護活動に寄付できるグッズなど、商品を通して動物と人間との幸せな関係について考えることをコンセプトにしたショップ。陳列する什器には、大牟田市内の閉校した学校に残された備品を再利用しています。

大牟田市出身の絵詞作家、内田麟太郎さんの「おれたち、ともだち!」シリーズをはじめ約1,000点の原画を収蔵しています。それら原画のほか立体作品の展示、インスタレーション、絵本の世界観を広げるイベントやワークショップ、マルシェなどをを行います。また、動物園や市内のさまざまな場所へも積極的に出かけていき、絵本をきっかけにした人や施設間の交流を広げていきます。

## 大牟田市 ともだちや絵本美術館

- 所** 大牟田市若宮町(大牟田市動物園内)
- 料** 小人100円(小・中学生) ※未就学児無料  
大人500円(小人以外の15歳以上)  
**(動物園入園料に含まれる)**
- 時** 9:30~17:00  
(12~2月は9:30~16:30)  
※入園は閉園1時間前まで
- 休** 毎月第2・4月曜(祝日の場合は翌平日)  
12/29~1/1
- 問** 0944-32-8050
- 交** (西鉄バス)「延命公園・動物園前」下車  
徒歩5分



ともだちや絵本美術館  
ホームページ



# 炭都の思い出をお持ち帰り

日本のエネルギー産業を支えた石炭は、古くは江戸時代から、大牟田で採掘されてきました。石炭をイメージした黒い商品で、地域に根付く石炭文化を表現した、お土産にもピッタリのアイテムをご紹介します。



## くろころみかん

(お菓子のキタハラ) MAP A-3

大牟田名産「上内みかん」がまるごと一つ入った黒い大福。半解凍で食べるのがオススメで、シャリシャリの食感とやさしい甘さが絶妙です。



## マロンチョコ

(崎津留製菓) MAP F-1

黄身あんでくるんだマロンを、チョコレートで包んだ、和と洋のハーモニーを感じるお菓子。全国菓子大博覧会で中小企業庁長官賞を受賞した、まさにお「炭」つきのお菓子。



## 炭坑節

(お菓子のイトー・旬菓工房イトー) MAP B-3

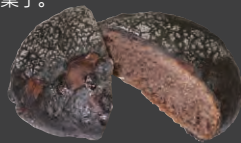
大牟田発祥「カステラ饅頭」に、竹炭と黒ごまを使い真っ黒に仕上げた、石炭で栄えた大牟田の歴史が表現されたお菓子。全国菓子大博覧会金賞を受賞した、納得の味わいです。



## ブラックまんじゅう

(平原饅頭) MAP B-2

外生地にはココアと竹炭パウダーを、中にはチョコクリームをたっぷり詰めた、文字通り「真っ黒」な饅頭。チョコクリームの飛び出しに注意です。



## 炭都メロン

(サン・ヤツギ) MAP A-3

石炭をイメージし、生地にはチョコチップを、上生地には竹炭を練り込んだ、黒いメロンパン。チョコとメロンのマリアージュをお楽しみください。



## えんとつフィナンシエ

(お菓子のキタハラ) MAP A-3

炭坑節に登場するえんとつを模した、棒状のフィナンシエ。しょこら・おれんじ・ふる一つ・あつぷる・まっちゃん5つの味があり、お店によると、1番人気はしょこらだとか。



## 燃える石

(城屋 市庁前店) MAP G-2

ラムレーズンを紫いもあんで包み、表面はホワイトチョコをコーティング。ホワイトチョコとラム酒の香りが広がり、爽やかなあんこの甘味が絶妙にマッチ。



## タン坑カレー

(崎十八食肉) MAP G-2 (大牟田観光プラザ)  
三池炭鉱の世界遺産登録を記念して作られた欧風カレー。三井港倶楽部の料理長監修で、お味は間違いなし。ゴロゴロ入った牛タンのアクセントがクセになります。

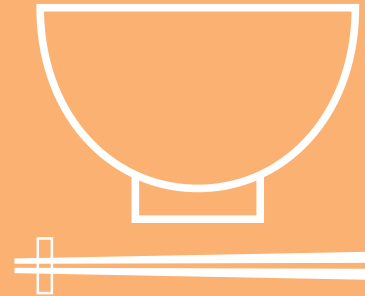


## 石炭クッキー

(IwayaN) MAP G-2 (大牟田観光プラザ)

石炭にそっくりな見た目で、軽い口当たりは何個でも食べたくなります。お茶請けにもぴったりな、お手軽な大牟田土産を、是非どうぞ。

## 02 Food/Cafe



各商品は直営店のほか、大牟田観光プラザなど市内お土産店等で販売されています。詳しくは巻末のMAPを。その他、大牟田自慢の食の逸品が勢揃いの「く〜うまか!おおむた認定ブランド」は右のQRコードから。



大牟田ラーメン

濃厚な白濁豚骨スープと、少し太めの食べごたえのある麺とが絶妙にマッチ。濃い目の味は、炭鉱で働く人々の胃袋を満たすパワーフードだったのかも。昭和の時代から変わらず愛され続ける味で、お酒のシメにも◎。



お好み焼き

昔から市民に愛されているソウルフードで、大牟田市は人口に占めるお好み焼き店の割合が全国屈指。お好み焼きは、お店ごとに様々な特徴があるので、食べ



おおむた洋風かつ丼

ご飯にカツ、とろみのある特徴的なソースがかかった、かつ丼と言うには少し変わった様子の、おおむた洋風かつ丼。フォークで食べれば、なんともいえないレトロ感を味わえる。お店によって異なるアレンジを、ぜひ食べ比べてみて。

草木饅頭



「草木饅頭」はしっとりとした薄皮で包まれた蒸し饅頭。中には口当たり滑らかな白餡がぎっしり詰まっています。大牟田市の「草木」の地で誕生し、約100年もの間、愛され続けている大牟田を代表する銘菓です。

かすてら饅頭



焼き饅頭の元祖がこの「かすてら饅頭」。明治初期に大牟田で誕生し、全国各地の有名銘菓のルーツとなっています。店舗によって微妙に違う食感・風味と、地元の特産展などでしか食べられない焼きたての食感を是非味わってみてください。



三池高菜

三池地方が発祥の「三池高菜」。ピリリと辛い高菜漬けは、ご飯やラーメン、パスタとの相性も抜群のお土産です。古くから多くの人に愛される味を、発祥の地でどうぞ。



hara harmony coffee (路面電車 204号)

かつて市内を走っていた「路面電車204号」がカフェとして生まれ変わりました。車内では、多くの市民に愛された「コーヒータロンはら」で提供されていたコーヒータロンや、フルーツサンドを味わうことができます。



所 大牟田駅西口から徒歩すぐ  
休 毎週火曜

各メニューが味わえるお店の情報は、「おおむた観光 navi」でチェック！







地域のおまつり、ぜひ見て行って。



### 三池初市

**時** 3月1日・2日

**所** 三池地区公民館前道路一帯

江戸時代の宿場町だった三池地区一体で300年以上の歴史を持つ春の風物詩。九州最大規模といわれる200店以上の露店が並びます。400mにおよぶ歩行者天国には、名物の花てぼ、竹かご、苗木や植木、食べ物の露店が所狭しと立ち並びます。

### 大牟田二十日えびす

**時** 4月の第4土曜・日曜

**所** 新栄町アベニューパーキング



### うそ替えまつり

**時** 3月・9月の24・25日

**所** 駿馬天満宮



### 桜まつり

**時** 3月下旬

**所** 延命公園・甘木公園



## 03 Four Seasons Event



春

# おおむた「大蛇山」まつり



メイン会場の大正町おまつり広場では、六山巡行や一万人の総踊り、市内外の大蛇山が集結する大集合パレードなどが行われ、その勇姿を見ようと、毎年多くの観光客が訪れます。大正町お祭り広場行事当日は、「一万人の総踊り」と題し、「炭坑節」や「大蛇山ばやし」の曲に合わせ、約2kmにわたる列をなしての踊りが繰り広げられます。地域の子どもたちがつくる「こと大蛇」もあり、大牟田市民を挙げての夏祭りは、例年約30万人もの人出があります。



新大牟田駅観光プラザ(MAP A-3)では、常時大蛇山の山車が展示されているので、まつりの時期以外ではこちらで見ることができます。



一万人の総踊り。大正町一帯を歩行者天国として使用し2kmにわたって踊りの列ができます。仮装や企業アピールなど、色鮮やかな行列に。



## 港まつり

おおむた「大蛇山」まつりを構成するまつりのひとつで、7月の海の日に合わせて行われるイベント。メイン会場の三川坑跡では、ステージイベントの他、地元の高校生ら制作のランタンが展示。所狭しと屋台が立ち並び、まつりシーズンの到来を告げます。

**所** 大牟田市西港町1丁目(三川坑跡)  
**時** 毎年7月第3月曜日(海の日)  
**交** (西鉄バス)「三川町一丁目」下車 徒歩5分

毎年7月の第4土曜日・日曜日に開催される、筑後地区を代表する夏のまつり。長さ約10m、高さ約5m、重さ最大3トンもある何台もの大蛇山の山車が、火煙を吐きながら街を練り歩きます。巨大な頭を左右に振りながら、勇壮な掛け声を上げ、縦横無尽に動く姿は、大牟田ならではの風景。蛇や龍を水の神とする「水神信仰」、祭神を悪疫よけや農業の神とする「祇園信仰」が絡み合い、祇園のお祭りに大蛇が取り入れられたのが、「大蛇山」といわれています。そのルーツは江戸時代までさかのぼり、300年以上の歴史があるとされ、祇園の祭としては珍しい、独特の祭礼行事です。

## おおむた「大蛇山」まつり

**所** 大牟田市大正町一帯  
**時** 毎年7月の第4土曜・日曜  
**問** 0944-41-2750  
 おおむた大蛇山まつり振興会事務局

夏



### 三池カルタ・歴史資料館

**所** 大牟田市宝坂町2丁目2-3 **問** 0944-53-8780

**料** 無料 **時** 10:00~17:00

**休** 月曜・毎月最終木曜(祝日の場合は翌平日) 年末年始

**交** (西鉄バス)「警察署前、カルタ記念館前」 下車 徒歩すぐ

大牟田は日本の力  
ルタの発祥の地。そ  
れを記念して作られ  
た資料館で、日本最  
古「天正カルタ」の  
復元品など、約1万  
2千点という、日本  
一の収蔵数を誇りま  
す。その他、郷土の  
歴史資料の展示もあ  
り、大牟田の歴史を  
学ぶのにピッタリの  
スポットです。

### 株式会社四郎國光

**所** 大牟田市倉永105-1 **問** 0944-58-1340

**料** 要問合せ **時** 9:00~16:00

**休** 日曜・祝日

**交** (西鉄電車)「倉永駅」下車 徒歩2分

江戸時代からの歴史  
をもつ刀匠「四郎國  
光」一門により、現在  
も刀が生み出されてい  
る大牟田。日本刀の技  
術を用いた包丁等も販  
売されていますので、  
驚きの切れ味を普段使  
いしてみてもいいです。



### 炭鉱の祭典

**時** 11月3日(文化の日)

**所** 宮原坑・石炭産業科学館ほか

「明治日本の産業  
革命遺産 製鉄・製  
鋼、造船、石炭産  
業」として世界文化  
遺産に登録されてい  
る施設をはじめ、市  
内の近代化産業遺産  
で各種イベントを開  
催。文化的なひとと  
きを過ごしてみても



### 銭太鼓踊りとひゅうたん廻し

**時** 9月25日

**所** 岡(坂井)天満宮境内

毎年9  
月25日の  
夕べ、上  
内校区の岡・坂井両  
地区で行われる、江  
戸時代から伝わる祭  
礼行事。  
団扇と瓢箪を持つ  
た男衆が珍妙な腰つ  
きで踊り、花笠をか  
ぶった女衆が銭太鼓  
を振りながら踊りま  
す。爽りの秋を感謝  
し、楽と踊りを奉納す  
る、昔ながらの村祭り  
です。

秋



### 水(白)かぶり

**時** 1月の成人の日

**所** 三池本町祇園宮  
(大牟田市大字  
三池810-1)

**交** (西鉄バス)「三  
池中町」下車、  
徒歩すぐ

肥後と筑後を結ぶ「三池街道」の宿  
場町として栄えた三池地区で行われ  
る、火災除けを祈願する行事。大きな  
白に水を注ぎ、頭から被って放り投げ  
る、珍しく勇壮なもので、白の総重量  
は約80kgほどにもなります。



### 臥龍梅

**時** 2月下旬~3月上旬

**所** 普光寺  
(大牟田市今山2538)

**交** (西鉄バス)「普光寺」  
下車 徒歩10分

樹齢450年以上と  
言われる県指定天然記  
念物の紅梅。まるで地を  
這う龍のような姿で、春  
には見事な花を咲かせ  
ます。

冬

隣町の南関町（熊本県）との  
県境近くにある、ガラス張りが  
特徴的な道の駅。館内には、採  
れたての地元野菜と花、大牟田  
の特産品をはじめとする多彩な  
商品が勢揃い。イートインス  
ペースもあり、購入した商品を  
その場で味わえるので、お帰  
りの前に少しくつろいでみては。

### 道の駅「おおむた」 花ぶらす館

- 所** 大牟田市四箇新町 2-1
- 時** 9:00~18:00
- 休** 毎月第3水曜日、1/1~2
- 問** 0944-50-1187
- 交** (西鉄バス)「大牟田テクノパーク前」下車すぐ  
九州道南関ICから車で3分



ガラス張りが目を引く建物は、太陽光を取り込み、館内はとても明るい。

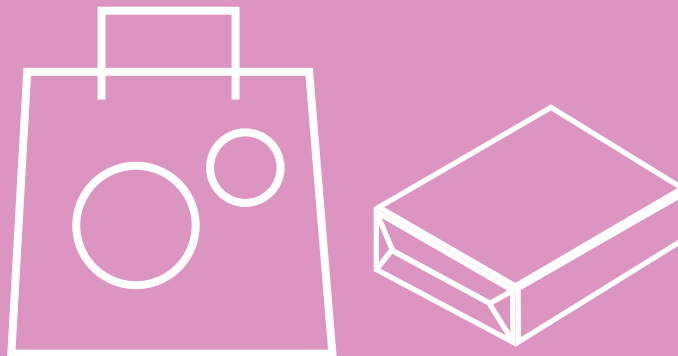


館内のカフェ「flure」で提供されているスムージー。新鮮なフルーツがそのまま味わえる。

館内には、所狭しと農産品が並び、農家さんから直接仕入れる、採れたて新鮮野菜がオススメ。

## 04 Souvenir

### お土産スポット



新幹線新大牟田駅の1Fにある観  
光案内施設。館内には大蛇山の山車  
を常設展示しており、いつでも夏ま  
つりの雰囲気を感じられます。地域  
物産品も紹介・販売していますので、  
大牟田観光の拠点としてぜひご利用  
ください。



お店の中央には、大蛇山の山車が鎮座。新大牟田駅の建物内にあるため、お帰りの前のお土産購入にバッチリ。

### 新大牟田駅観光プラザ

- 所** 大牟田市岩本 2509-3
- 時** 9:00~17:30
- 休** 毎週月曜（祝日の場合は翌平日）  
12/31~1/1
- 問** 0944-58-2216
- 交** 新幹線）新大牟田駅直結



大牟田駅東口を出てすぐにある、  
市内および近郊の観光案内、情報提  
供、地域物産の紹介・展示・販売等  
を行っているスポット。お土産品の  
購入はもちろん、市内を回るのにオ  
ススメのレンタサイクルの貸し出し  
も行っているので、まちの雰囲気  
を感じながら、周遊してみてもいい。

### 大牟田観光プラザ

- 所** 大牟田市不知火町 1-144-4
- 時** 9:30~18:00
- 休** 毎週月曜（祝日の場合は翌平日）  
12/31~1/1
- 問** 0944-52-2212
- 交** 大牟田駅東口から徒歩すぐ



大牟田駅東口を出てすぐの建物。ジャージャーの看板が目印です。



大牟田限定販売の「高菜めんべい」。三池高菜を生地に練り込み、ピリリと辛い味付けはおつまみにもピッタリ。

## ビジネスホテルわらじ家 本館

- ◆住所/谷町2番地6 (MAP F-2)
- ◆TEL/0944-52-3184



古き良き昭和の雰囲気が魅力的な、創業60年の歴史を誇るビジネス旅館。  
大牟田市の中心部に位置し、観光やビジネスの基点として最適な立地です。

## ビジネスイン こめや(本館・2号館)

- ◆住所/大正町4丁目2番地2 (MAP G-1)
- ◆TEL/0944-52-5145



大牟田駅から徒歩2分の好立地で、どこへでもアクセス抜群!  
Wi-Fiも利用可能で、ビジネスにも、レジャーにもぴったり!シンプルで使いやすい客室で、快適に寛げます。

## リフレッシュおむた

### (屋内宿泊・キャンプ宿泊)

- ◆住所/大字四ヶ1221番地 (MAP A-4)
- ◆TEL/0944-58-7777



大牟田市の多目的活動施設。屋外キャンプ場にはキャンプサイトのほか常設テントやバンガローもあり、用具の貸し出しもあるのでお手軽キャンプもおすすめ。施設2階には、宿泊用の和室や浴室、自炊スペースとしての料理室などがあります。

## スパフランピングヴィレッジ大牟田

- ◆住所/新勝立町6-37 (MAP D-3)
- ◆TEL/0120-668-126



アメリカ・フォレストリパー社から直輸入したトレーラーハウスを19台設置。  
室内はキッチン、トイレにシャワー、ベッドルーム、

冷暖房まで備え、特別な準備なしにアウトドア気分を満喫できます。施設内に露天風呂付の天然温泉を併設していますので、キャンプ気分も温泉気分も味わえます。新しい旅のスタイルを体験してください。

## ビジネスホテルわらじ家 別館

- ◆住所/旭町3丁目4番地1 (MAP E-3)
- ◆TEL/0944-54-0888



新栄町駅徒歩2分の好立地。ビジネスの起点として、また繁華街にほど近い立地が好評。

## 旅館 白秀

- ◆住所/宝坂町1丁目2番地5 (MAP C-2)
- ◆TEL/0944-54-2807



清潔でゆったりとくつろげる客室、海の恵みをふんだんに使った食事など、家庭的なおもてなしを大切にしている。  
JR・西鉄大牟田駅から徒歩約5分の好立地にあり、旅行やビジネスに幅広く利用できます。

## ニューロイヤルホテル

- ◆住所/古町2丁目9番地 (MAP F-2)
- ◆TEL/0944-53-2800



シンプルな空間が心地よい、くつろぎを重視したゲストルーム。  
快適で充実した設備が、心安らぐひとときをお届けします。食事は宿泊客限定の特別メニューを提供。コンビニ、繁華街まで徒歩5分。全室空気清浄機、シャワートイレ、有線LAN、Wi-Fi完備。

## HOTEL C&S SHIN OMUTA

- ◆住所/岩本新町1丁目7-6 (MAP A-3)
- ◆TEL/0944-31-3320



新幹線新大牟田駅のすぐそばにある好立地! 徒歩すぐの距離にコンビニもあり、レジャーや出張、シンプルステイにもおススメ。

おしゃれでリーズナブルな価格帯も魅力的です。

## グランドホテル清風荘

- ◆住所/原山町2番地4 (MAP G-2)
- ◆TEL/0944-56-1212



客室数は30室。この規模だからこそ可能なパーソナルなサービス。大浴場も完備しておりますので、お客様には大変喜んでいただいております。  
街の歴史と共に育んでまいりました『おもてなしの心』で、皆様のご来館を心よりお待ち申し上げます。

## 旅館 清風荘

- ◆住所/大正町4丁目7番地5 (MAP F-1)
- ◆TEL/0944-52-2710



明治35年創業の純和風旅館。家庭的なムードときめ細かいサービスで、ご家族連れ、長期滞在のお客様にも安心して泊まりいただけます。  
JR・西鉄大牟田駅より徒歩3分と、大変便利な場所にあり、観光、ビジネスに幅広くご利用いただけます。

おもてなし施設  
おもむたの



## ホテルニューガイアオームタガーデン

- ◆住所/旭町3-3-3 (MAP E-3)
- ◆TEL/0944-51-1111



全客室に有線LAN回線や、Wi-Fi接続による無料のインターネット接続が利用できる環境を整備。  
客室はシンプルなレイアウトで、ゆったりとした雰囲気。  
厳選素材を匠の技で味わえる本格鉄板焼きレストラン、ジャンルにとらわれず進化するダイニングレストラン、有明海を中心とした九州各地の新鮮な地魚が味わえる和食料理店もありますので、こだわりのお食事もお楽しみください。

## やすらぎの丘 おもむたハイツ

- ◆住所/甘木甘木山1203-116 (MAP A-2)
- ◆TEL/0944-58-3497

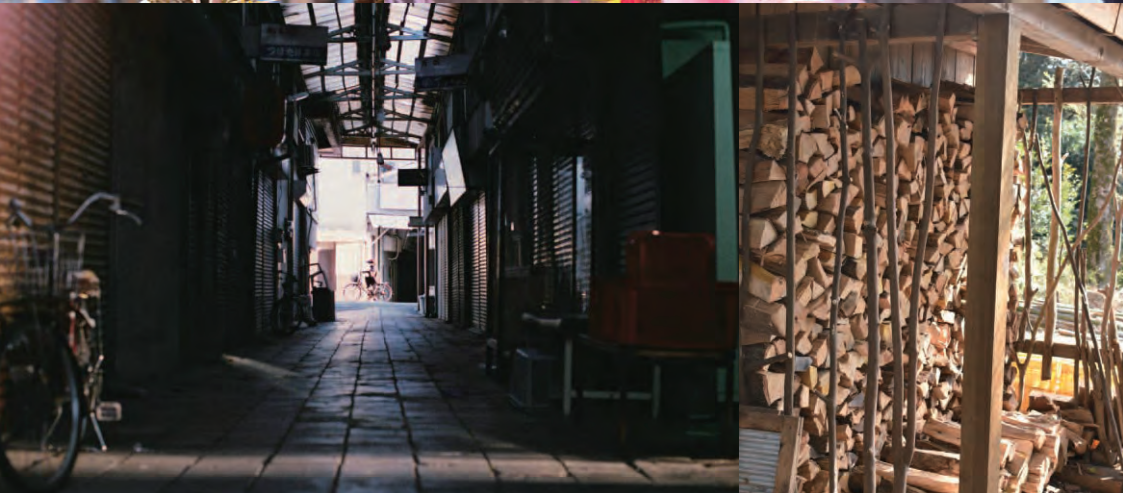


アルカリ性の単純温泉を温泉大浴場で楽しめるホテル。甘木山の中腹にあり、お部屋からは大牟田市街、有明海、雲仙普賢岳を望むパノラマがお楽しみいただけます。少人数向けの客室から大部屋まで各種の部屋タイプがあり、長期のビジネス、各種団体様まで幅広く対応。有明海の幸を盛り込んだお料理と天然甘木山温泉の湯船でリフレッシュ!



# 大牟田 全域マップ





2022年3月発行  
大牟田市 観光おもてなし課  
大牟田市有明町2丁目3番地

TEL 0944-41-2750  
FAX 0944-41-2764  
e-kankoomotenashi01@city.omuta.fukuoka.jp

<https://www.city.omuta.lg.jp>

